



Startbekräftelse PM1



Kinneulle SSK Serien, Aquila och NSHC.

DEN 2-4 September 2022.
Välkommen!

Tävlingen har tilldelats tillståndsnr. RA-21

Läs detta PM noga så att du är informerad.

Passa även på att kolla vår hemsida, www.sskserien.se samt anslagstavlan på Kinneulle Ring när du kommer dit.

1. TÄVLINGSLEDARE, DOMARE

Tävlingsledare	- Linnea Nilsson
1:e Bitr. Tävlingsledare	- Tobias Eriksson
Bitr. Tävlingsledare	- Börje Blomén
Bitr. Tävlingsledare	- Roger Edvardsson
Domarordförande	- Tore Lax
Förbundstekniker	- Eric Emanuelsson
Teknisk Chef	- Per Oscarsson
Säkerhets Chef	- Tobias Eriksson
Miljö Chef	- Anders Dahlgren
Ban Chef	- Niclas Andersson
Tävlingsekreterare	- Monki Eklund
Tidtagning	- MB Racesupport

2. ANKOMST TILL BANAN

OBS! Ingen inpassering och depåplacering före Torsdag klockan 17.00.

Depån är öppen för inpassering:

Torsdag den 1 September	17.00-21.00
Fredag den 2 September	07.00-21.00
Lördag den 3 September	07.00-19:00
Söndag den 4 September	07.00-

Anmälningsavgiften betalas i sekretariatet med kort eller kontant.

OBS! Avgiften skall vara betald före all körning på banan.

"Sign-on" för föraren sker i sekretariatet där giltig licens och anmälarlicens kontrolleras **samt giltigt starttillstånd (för EJ SBF licensierade)**

OBS! Detta är ett publik evenemang.

Därvid erhåller du samtliga handlingar.

Öppettider sekretariatet

Torsdag	17.00-20.00
Fredag	07.30-18.00
Lördag	07.30-18.30
Söndag	07.30-

3. SIFFROR

Lösa siffror finns att köpa i sekretariatet.

4. DEPÅPLACERING

Tag kontakt med depåpersonalen för smidighet vid uppställningarna i maskindepåområdet.

Samtliga släpkärror måste ställas ut på området utanför maskindepåområdet. **Släp parkerade innanför depågrindarna utan tillstånd från depåplaneraren, kommer att fraktas bort.**



Startbekräftelse PM1



OBS! Samtliga depåvägar måste vara helt fria. De är **evakueringsvägar** och måste vara **framkomliga dygnet runt**. **All mekning på asfaltvägarna är förbjuden, undantag breda centrala vägen där det är tillåtet UTANFÖR den vita linjen**. **Spill av oljor eller bränsle måste omedelbart saneras**.

NSHC tillgång till övre depån Lördag efter 16:30.
Nu finns det en automat mack i depån som har 98 oktan handelsbensin och diesel.

5. MAX ANTAL STARTANDE

Standardbil, Historiska Touring / GT bilar träning 40 st., Standardbil, Historiska Touring / GT bilar tävling 32 st, Sportscar / Formelbil är träning 32 st samt 26 för tävling. Endurance 40 st

6. BESIKTNING

Legends

Torsdag kl 17.30-20.30 "gående besiktning".

Fredag kl 07.30-09.00 "gående besiktning".

SSK+Aquila

Fredag kl 09.00-15.00 besiktning under returen från testpass (även resterande Legends)

NSHC

Lördag kl 17.00-19.00 i bandepån

Söndag kl 08.00-09.00 i bandepån.

OBS: MEDTAG FÖRARKLÄDER och vagnbok

Ev. applicering av film/videokamera i tävlingsfordonet måste godkännas av tekniska chefen.

Besiktning av brandsläckare kommer att göras löpande på era depåplatser. Där kontrolleras att de är godkända, utställda samt väl utmärkta. Detta enligt RA 3.1. I annat fall så rapporteras detta till tävlingsledningen.

7. FÖRARSAMMANTRÄDE

SSK serien och Aquila skriftligt ev. frågor Fredag lunch cafeteria altanen

Legends Fredag kl 13:00 plats meddelas senare.

NSHC Söndag kl 8:30 i bandepån

8. TIDTAGNING

Tidtagning sker med elektronisk tidtagning.

För de som inte har fast transponder finns ett litet antal att hyra i tidtagningen.

Var noga med att anmäla ERT transpondernummer.

9. PLACERING AV FAST TRANSPONDER

Den fasta transpondern skall placeras STÅENDE enligt AMB:s anvisningar, max 60 cm ovan mark samt lämplig plats på rambenens in- eller utsida, framför främre axel. Transpondern skall ha "fri sikt" ner till marken.

Den tävlande ansvarar för att transpondern fungerar.

10. STARTUPPSTÄLLNING

Startuppställningen Race 1 bestäms av den snabbaste tiden i tidskörningen och snabbaste varvtid i Race 1 bestämmer startuppställningen i Race 2.

Undantag Aquila som har startuppställning enligt klassreglementet.

NSHC

Startuppställning sker efter uppnådda kvalltider oavsett klass.

11. STARTMETOD

Samtliga klasser har rullande start efter Safety-Car med startljus, utom Aquila som har stående start med startljus,



Startbekräftelse PM1



12. TÄVLINGENS LÄNGD

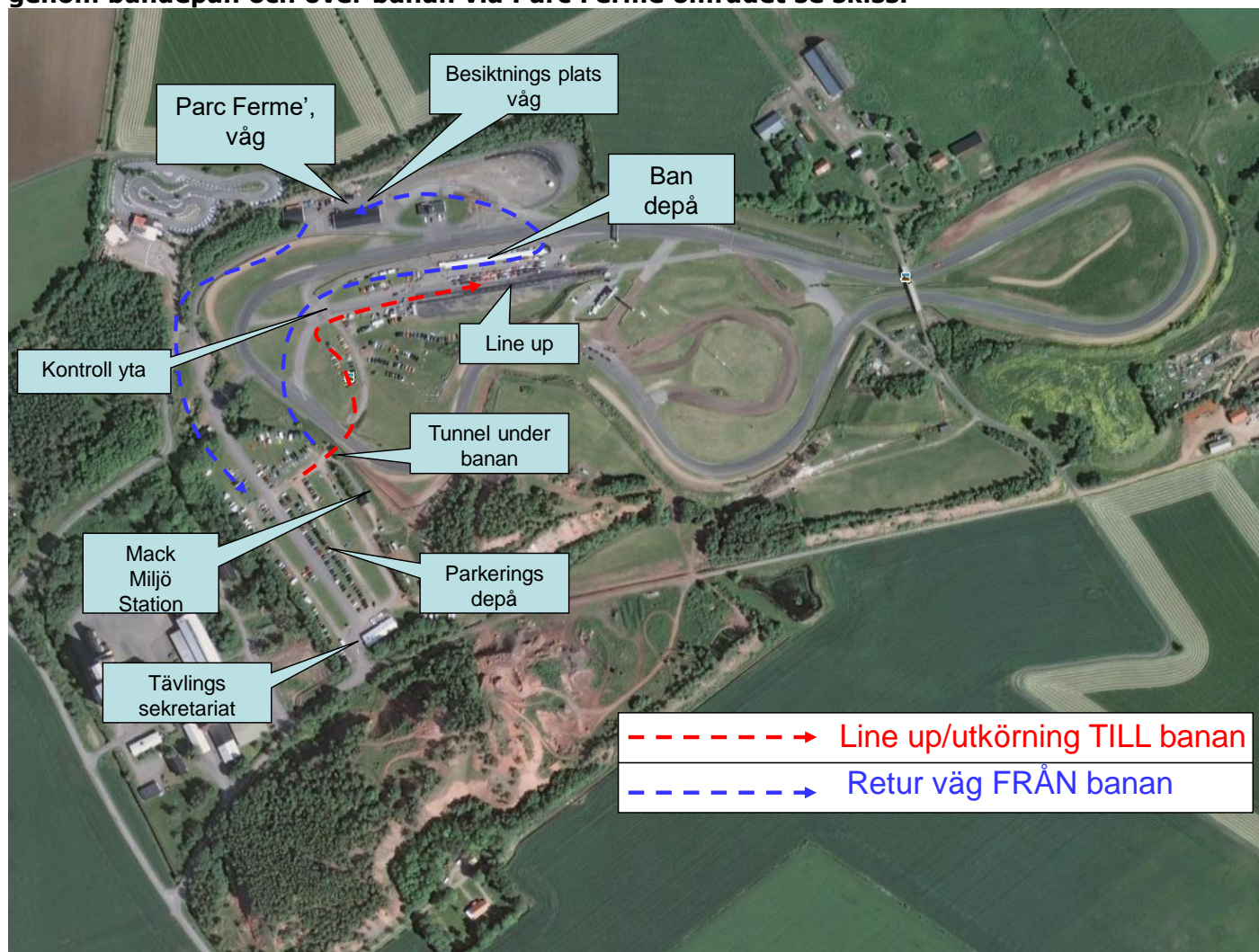
Se tidsprogrammet.

13. PARC FERMÉ

Samtliga i startfältet kör direkt till kontrollområdet vid stora garagen där pristagare och uttagna bilar stannar övriga har Parc Fermé efter kvalheat och race i egna depåplatsen. Om inte annat anges av funktionär.

14. Körvägar Kinnekulle SSK och Aquila

Utkörning TILL banan sker genom tunneln till line up området. Avkörning sker genom bandepån och över banan via Parc Fermé området se skiss.



15. RESULTATLISTOR/ANSLAGSTAVLA

Resultatlistor anslås på SSKs hemsida. Resultatlistor finns i sekretariatet. Live tidtagning via länk på www.raceresults.se.

16. PRISUTDELNING

16.1 SSK Serien och Aquila

Prisutdelning sker efter Lördagens race kl. ca.16:30 i Tältet
Prisutdelning för SSK Serien och Aquila 2022 kl. 19:00 i Tältet

16.2 NSHC

Prisutdelning Söndag ca 16:45 i bandepån.



Startbekräftelse PM1



17. SERVICEBILAR OCH DEPÅFORDON

Inga fordon, förutom tävlingsbilar, får köras in i bandepån. Samtliga verktyg och utrustning måste bäras eller dras för hand. Gränsen för bandepån är i tunneln.

18. BARN UNDER 15 ÅR

Inga barn under 15 år får vistas i bandepån.

19. TÄVLINGSINBJUDAN

Det är förarens skyldighet att ha tagit del av inbjudan och klassreglementen 2022. För övrigt gäller **TÄVLINGSREGLER RACING (RA)** från SBF.

20. SOPOR, SPILLOLJA OCH MILJÖFARLIGT AVFALL

SSK har en egen miljöpolicy där vi bland annat förpliktigar oss att efterleva SBF:s antagna miljöpolicy. Se därför till att följa dessa och släng skräpet i de containrar som finns utställda i depån.

För spillolja och annat miljöfarligt avfall som t.ex. batterier, finns speciella kärl i "Miljostationen".

OBS!! Samtliga team som skall ha en absorberande miljömatta alt. Presenning (ej "lättvikt") under sitt fordon.

OBS! Inga däck eller tomfat får lämnas kvar i depån vid hemresan. Eventuellt däckavskrap skall samlas upp och kastas

21. DEPÅTYSTNAD

Det råder depåtystnad mellan klockan 21.00 - 08:00. Under denna tid får inga bilar startas eller köras. Det får heller inte framföras några motordrivna mopeder eller fyrhjulingar samt spelas hög musik.

22. LJUDMÄTNING och HÖJDMÄTNING

Samtliga klasser kommer att ljudmätas enligt TR -reglerna **max 95dB förbifarts ljud**. Platta för höjdmätning finns placerad före line up området.

23. CAFETERIAN

Cafeterian är öppen på Fredag och Lördag 10:00-15:00. Söndag 10:00-15:00.

Lördag middag och prisutdelning i tältet 17:00-20:30 med alkohol servering 17:00 till 00:00.

Frukost Fredag - Söndag från 07.00 - 9:00 OBS! Frukost biljetter köps i sekretariatet.

Meny för helgen finns publicerad på www.sskserien.se

Matlådor söndag kan beställas direkt hos hellmans@hotmail.se

24. EL I DEPÅN

Ett styck 230 V eluttag inkluderat. 400 V debiteras med 300 kr.

Upp till två bilar ingående i samma team får dela på ett 400 V uttag.

Samtliga skall förse sin elanläggning med en jordfelsbrytare.

OBS!!! Kontrollera att skarvsladden inte är skadad.

EJ TILLÅTET ATT LADDA EL BIL

25. HETA ARBETEN

Alla s.k. **"HETA ARBETEN"** såsom svetsning och liknande **MÅSTE** ske i den speciella container som placerats vid el centralen märkt HETA ARBETEN.



Startbekräftelse PM1



26. GRILLFÖRBUD

Det är förbjudet att grilla med öppen låga i depåerna. Elgrill är tillåten.

Mekanikerkullen och platsen för **HETA ARBETEN** är enda ställena där det är tillåtet att grilla på.

27. Sparkcyklar mm

All körning av depåfordon inklusive el sparkcyklar mm skall ske med största försiktighet.

OBS! Målsman är ansvarig för sina barn

OBS! Respektera hastighetsbegränsning genom byn Kinne-kleva.

Välkommen till Kinnekulle Ring. Med vänliga hälsningar

Organisationskommittén

Observera att det är obligatoriskt att lämna återbud.

Vid återbud eller förfrågningar var vänlig ring: 076-7861443 eller maila på sekretariat@sskracing.com .